

| | | | |
|------------------------|-----|---------------------|-----|
| INFORMAÇÕES DE SERVIÇO | 6-1 | INSTALAÇÃO DO MOTOR | 6-4 |
| REMOÇÃO DO MOTOR | 6-2 | | |

INFORMAÇÕES DE SERVIÇO

INFORMAÇÕES GERAIS

- Apóie a motocicleta em posição vertical sobre uma superfície plana.
- Um macaco ou outro suporte adequado é necessário para apoiar o motor.
- As seguintes peças e componentes podem ser reparados com o motor instalado no chassi
 - Bomba de óleoCapítulo 4
 - Embreagem/Sistema de marchasCapítulo 9
 - AlternadorCapítulo 10

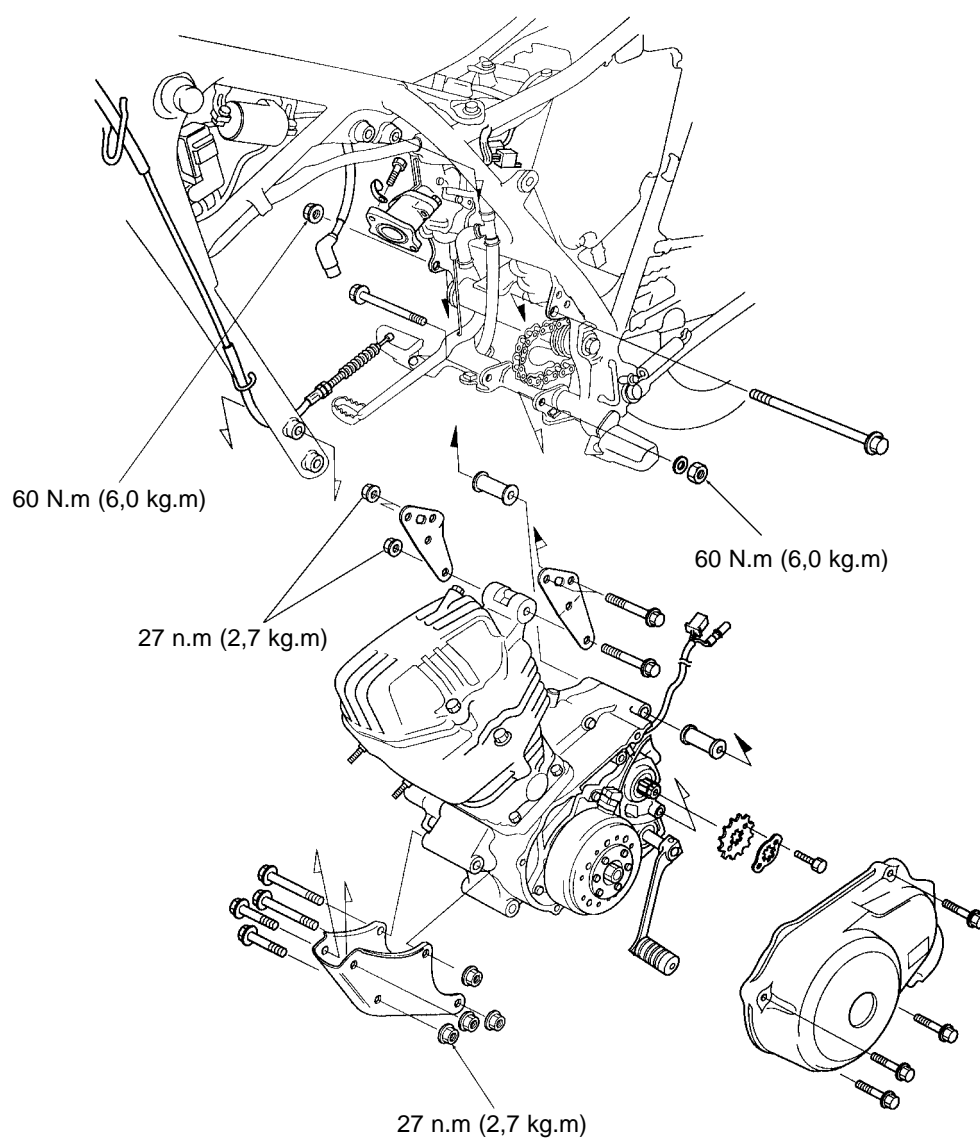
6

ESPECIFICAÇÕES

| | |
|-----------------------------------|--|
| Peso seco do motor | 26,9 kg |
| Capacidade de óleo do motor | 0,9 litro na desmontagem 1,1 litros após a drenagem |
| Comprimento do espaçador esquerdo | 48,3 – 48,7 mm |
| Comprimento do espaçador direito | 58,3 – 58,7 mm |

VALORES DE TORQUE

| | |
|-----------------------------------|-------------------|
| Suporte superior traseiro | 60 N.m (6,0 kg.m) |
| Suporte inferior traseiro | 60 N.m (6,0 kg.m) |
| Suporte dianteiro e superior | 27 N.m (2,7 kg.m) |
| Suporte traseiro/suporte inferior | 27 N.m (2,7 kg.m) |



REMOÇÃO DO MOTOR

Drene o óleo do motor (Capítulo 4).

Desconecte os seguintes componentes:

- cabo da embreagem do braço de acionamento
- supressor de ruídos
- cabo negativo da bateria

Remova os seguintes componentes:

- tampa lateral esquerda
- assento
- tanque de combustível
- tubo de respiro da carcaça do motor
- carburador (consulte a página 5-5)
- tubo de escapamento
- tampa lateral esquerda do motor
- pedal de câmbio

Solte os conectores do alternador/gerador de pulsos (6P) e do interruptor de ponto morto (1P).

Solte os ajustadores da corrente de transmissão e empurre a roda traseira para a frente.

Remova os dois parafusos do pinhão e a placa de fixação. Em seguida, remova o pinhão de transmissão.

CABO
NEGATIVO

CARBURADOR

SUPRESSOR


PEDAL DO
FREIO

CABO DA
EMBREAGEM

TUBO DE
ESCAPAMENTO

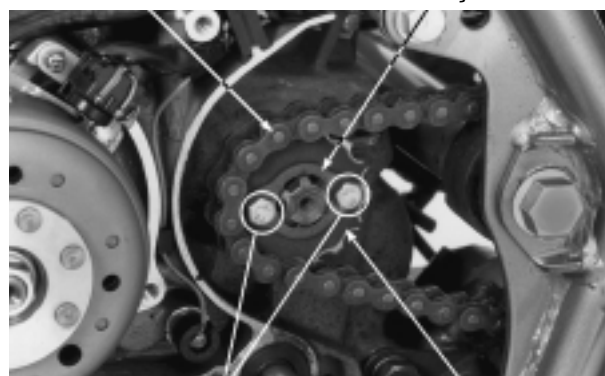
TAMPA LATERAL ESQUERDA



CONECTORES



CORRENTE DE TRANSMISSÃO

PLACA DE
FIXAÇÃO


PARAFUSOS

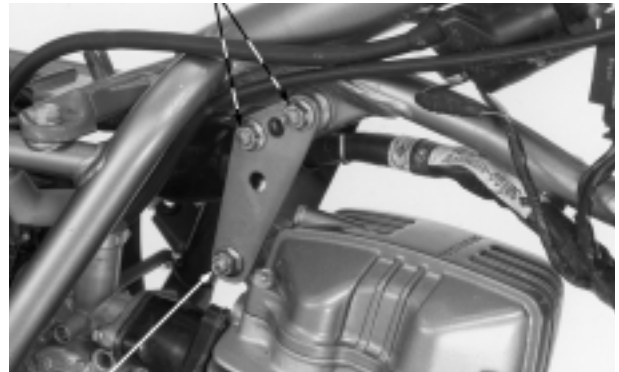
PINHÃO DE TRANSMISSÃO

Coloque um macaco ou outro suporte ajustável sob o motor.



Remova os parafusos, porcas e espaçadores do suporte superior do motor.

PARAFUSOS, PORCAS, ESPAÇADORES



PARAFUSO, PORCA

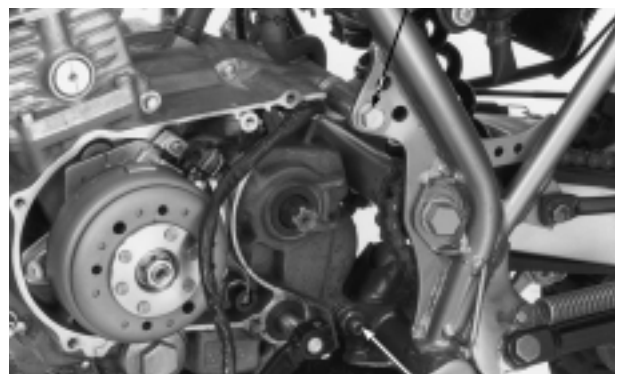
Remova os parafusos e porcas do suporte dianteiro do motor.



PARAFUSOS, PORCAS

Remova os parafusos e porcas traseiras inferior e superior.

PORCA SUPERIOR TRASEIRA



PORCA INFERIOR TRASEIRA

Remova o motor.

INSTALAÇÃO DO MOTOR

Posicione o motor no chassi e instale os parafusos e espaçadores do suporte traseiro:

Comprimento do espaçador esquerdo: 48,3 - 48,7 mm

Comprimento do espaçador direito: 58,3 - 58,7 mm

Instale as porcas nos parafusos do suporte traseiro.

Instale o suporte dianteiro do motor, parafusos e porcas.

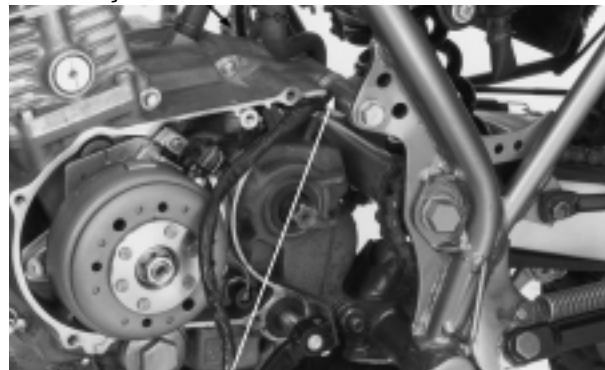
SUPORE SUPERIOR DO MOTOR



SUPORE DIANTEIRO
DO MOTOR

PORCAS E PARAFUSOS
TRASEIROS SUPERIOR
E INFERIOR

ESPAÇADOR DIREITO



ESPAÇADOR ESQUERDO

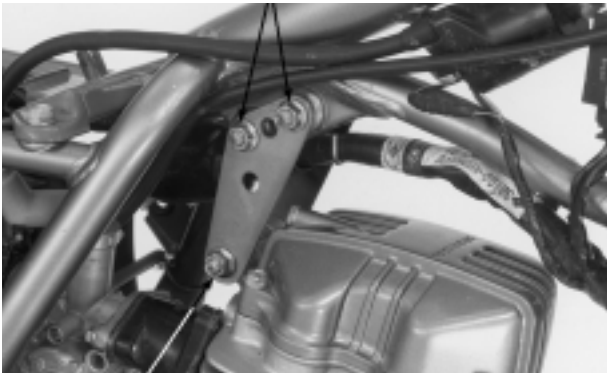
PARAFUSOS



PORCAS

Instale o suporte superior do motor, parafusos e porcas.

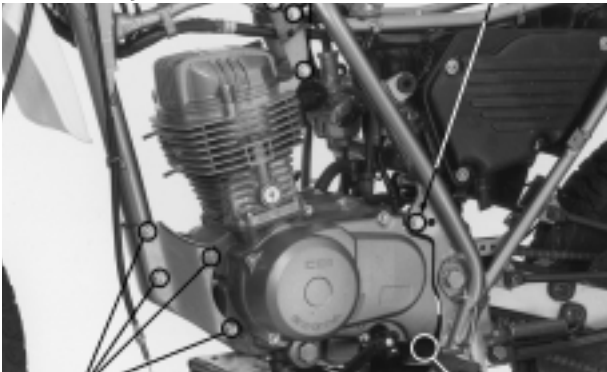
PARAFUSOS, PORCAS, ESPAÇADORES



Aperte as porcas do suporte do motor no torque especificado.

| | |
|---|--------------------------|
| TORQUE: | |
| Traseira-superior (porca de 10 mm) | 60 N.m (6,0 kg.m) |
| Traseira-inferior (porca de 10 mm) | 60 N.m (6,0 kg.m) |
| Dianteira e superior (porca de 8 mm) | 27 N.m (2,7 kg.m) |

PARAFUSO, PORCA
PARAFUSOS, PORCAS E
ESPAÇADORES
PORCA SUPERIOR
TRASEIRA



Instale o pinhão de transmissão e a placa de fixação no eixo secundário e aperte os parafusos.

PARAFUSOS,
PORCAS
CORRENTE DE TRANSMISSÃO
PORCA INFERIOR
TRASEIRA
PLACA FIXAÇÃO



PARAFUSOS
PINHÃO DE TRANSMISSÃO
CONECTORES

Ligue os conectores do alternador/gerador de pulsos e do interruptor de ponto morto.



Instale os seguintes componentes:

- Tampa lateral esquerda do motor
- Tubo de respiro da carcaça do motor
- Tubo de escapamento (página 2-5)
- Carburador (página 5-7)

- Tanque de combustível (página 2-3)

Instale os seguintes componentes:

- cabo negativo da bateria
- supressor de ruídos
- cabo da embreagem

Posicione corretamente os cabos e fios (página 1-14)

Ajuste os seguintes itens:

- alavanca da embreagem (página 3-16)
- manopla do acelerador (página 3-4)
- corrente de transmissão (página 3-12)
- freio traseiro (página 3-13)

Abasteça o motor com óleo recomendado (página 3-10).

CARBURADOR



TUBO DE ESCAPAMENTO

SUPRESSOR
DE RUÍDOS


TAMPA LATERAL ESQUERDA DO MOTOR

NOTA

[illegible]

COMO USAR ESTE MANUAL

Este manual descreve os procedimentos de serviço para a motocicleta XLR125.

Siga as recomendações da Tabela de Manutenção (Página 3-3) para assegurar que o veículo esteja em perfeitas condições de funcionamento.

A realização da primeira manutenção programada é extremamente importante. O desgaste inicial que ocorre durante o período de amaciamento será compensado.

Os capítulos 1 a 3 aplicam-se para a motocicleta em geral. O capítulo 2 ilustra os procedimentos de remoção/instalação de componentes que podem ser necessários para realizar os serviços descritos nas seções seguintes.

Os capítulos 4 a 16 descrevem as peças da motocicleta, agrupadas de acordo com sua localização.

Encontre o capítulo desejado nesta página e consulte o índice na primeira página do capítulo.

A maioria dos capítulos apresenta inicialmente a ilustração de um conjunto ou sistema, informações de serviço e diagnose de defeitos para aquele capítulo. As páginas seguintes apresentam procedimentos detalhados.

Caso você não consiga localizar a origem de algum problema, consulte o capítulo 18 “Diagnose de Defeitos”.

TODAS AS INFORMAÇÕES, ILUSTRAÇÕES, INSTRUÇÕES E ESPECIFICAÇÕES INCLUÍDAS NESTA PUBLICAÇÃO SÃO BASEADAS NAS INFORMAÇÕES MAIS RECENTES DISPONÍVEIS NA OCASIÃO DA APROVAÇÃO DA IMPRESSÃO DO MANUAL. A MOTO HONDA DA AMAZÔNIA LTDA SE RESERVA O DIREITO DE ALTERAR AS CARACTERÍSTICAS DA MOTOCICLETA A QUALQUER MOMENTO E SEM AVISO PRÉVIO, NÃO INCORRENDO, ASSIM, EM OBRIGAÇÕES DE QUALQUER ESPÉCIE. NENHUMA PARTE DESTA PUBLICAÇÃO PODE SER REPRODUZIDA SEM AVISO PRÉVIO. ESTE MANUAL FOI ELABORADO PARA PESSOAS QUE TENHAM CONHECIMENTOS BÁSICOS SOBRE A MANUTENÇÃO DAS MOTOS HONDA.

MOTO HONDA DA AMAZÔNIA LTDA.
Departamento de Serviços
Setor de Publicações Técnicas

ÍNDICE GERAL

| | | |
|---------------------|---|----|
| | INFORMAÇÕES GERAIS | 1 |
| | AGREGADOS DO CHASSI/ SISTEMA DE ESCAPAMENTO | 2 |
| | MANUTENÇÃO | 3 |
| MOTOR | SISTEMA DE LUBRIFICAÇÃO | 4 |
| | SISTEMA DE COMBUSTÍVEL | 5 |
| | REMOÇÃO/INSTALAÇÃO DO MOTOR | 6 |
| | CABEÇOTE/VÁLVULAS | 7 |
| | CILINDRO/PISTÃO/ÁRVORE DE COMANDO | 8 |
| | EMBREAGEM/SISTEMA DE MUDANÇA DE MARCHAS | 9 |
| | ALTERNADOR | 10 |
| | ÁRVORE DE MANIVELAS/TRANSMISSÃO/ CONJUNTO DE PARTIDA | 11 |
| CHASSIS | RODA DIANTEIRA/FREIO/SUSPENSÃO/ DIREÇÃO | 12 |
| | RODA TRASEIRA/FREIO/SUSPENSÃO | 13 |
| SISTEMA ELÉTRICO | BATERIA/SISTEMA DE CARGA | 14 |
| | SISTEMA DE IGNIÇÃO | 15 |
| | LUZES/INSTRUMENTOS/INTERRUPTORES | 16 |
| | DIAGRAMA ELÉTRICO | 17 |
| | DIAGNOSE DE DEFEITOS | 18 |